

FINEDESIGN

CAMBI
CASA D'ASTE





Dipartimenti

Argenti Antichi

Carlo Peruzzo
c.peruzzo@cambiaste.com

Arte Moderna e Contemporanea

Michela Scotti
m.scotti@cambiaste.com

Arte Orientale

Dario Mottola
d.mottola@cambiaste.com

Arti Decorative del XX secolo

Marco Arosio
m.ariosio@cambiaste.com

Design

Piermaria Scagliola
p.scagliola@cambiaste.com

Dipinti del XIX e XX secolo

Tiziano Panconi (Direttore Scientifico)
t.panconi@cambiaste.com

Dipinti e Disegni Antichi

Gianni Minozzi
g.minozzi@cambiaste.com

Gioielli Antichi e Contemporanei

Titti Curzio
t.curzio@cambiaste.com

Libri Antichi e Rari

Gianni Rossi
g.rossi@cambiaste.com

Maioliche

Giovanni Asioli Martini
g.asiolimartini@cambiaste.com

Orologi da Polso e da Tasca

Francesca Tagliatti
f.tagliatti@cambiaste.com

Porcellane

Enrico Caviglia
e.caviglia@cambiaste.com

Scultura e Oggetti d'Arte

Carlo Peruzzo
c.peruzzo@cambiaste.com

Tappeti

Giovanna Maragliano
g.maragliano@cambiaste.com



FINE DESIGN

Cambi Casa d'Aste - Genova

Castello Mackenzie
Mura di S. Bartolomeo 16 - 16122 Genova
Tel. +39 010 8395029
Fax +39 010 879482
genova@cambiaste.com

Cambi Casa d'Aste - Milano

Palazzo Serbelloni
Corso Venezia 16 - 20121 Milano
Tel. +39 02 36590462
Fax +39 02 87240060
milano@cambiaste.com

Cambi Casa d'Aste - Roma

Via Margutta 1A - 00187 Roma
Tel. +39 06 95215310
roma@cambiaste.com

Rappresentanze

Torino

Via Giolitti 1
Titti Curzio - Tel: 011 4546585
torino@cambiaste.com

Venezia

San Marco 3188/A
Gianni Rossi - Tel: 339 7271701
g.rossi@cambiaste.com

Lugano

Via Cortivallo 11
Lorenzo Bianchini - Tel: +41 765442903
l.bianchini@cambiaste.com

ASTA 281

MARTEDÌ 13 DICEMBRE 2016

ORE 17.00 • LOTTI 01 - 36

Genova - Castello Mackenzie

Mura di S. Bartolomeo 16 - 16122 Genova
Tel. +39 010 8395029
Fax +39 010 879482
genova@cambiaste.com

ESPOSIZIONE GENOVA

SABATO 10 DICEMBRE 2016 • ORE 10-19
DOMENICA 11 DICEMBRE 2016 • ORE 10-19
LUNEDÌ 12 DICEMBRE 2016 • ORE 10-19

CONDITION REPORT

Lo stato di conservazione dei lotti non è indicato in maniera completa in catalogo, chi non potesse prendere visione diretta delle opere è invitato a richiedere un condition report all'indirizzo e-mail:

The conservation status of the lots is not completely specified in the catalog, those who can not take direct vision of the works can request a condition report by e-mail writing at:

conditions@cambiaste.com

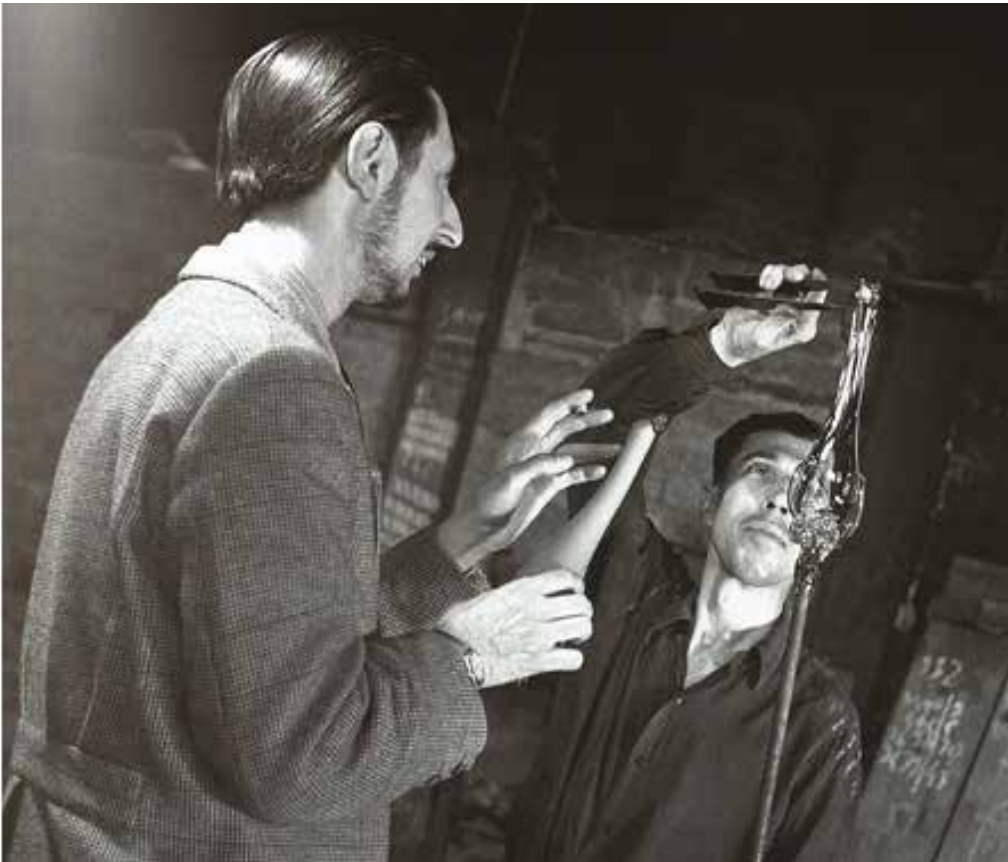
CAMBI
LIVE 

In questa vendita sarà possibile partecipare in diretta tramite il servizio CambiLive su:

In this sale is possible to participate directly through CambiLive service at:



www.cambiaste.com



Carlo Scarpa

Carlo Scarpa dirige fra gli anni '30 e '40 quella che sarà poi riconosciuta come la più rinomata vetreria artistica di Murano: la Venini. Al suo genio dobbiamo classici della decorazione vetraria che hanno fatto scuola, come il vetro battuto, e segnato lo stile di un intero periodo.



01

Carlo Scarpa

Coppia di lampade da parete
in vetro di Murano e ottone.
Diffusori in vetro battuto.

Prod. Venini, Italia, 1940. cm 20x20
Bibliografia Modello simile: Catalogo blu,
scheda 147 lattimi e cordonato, mod.410;
A. Venini Diaz de Santillana,
Venini Catalogo Ragionato
1921-1986, p. 257, Skira, 2000.
€ 3.000 - 4.000



02

Carlo Scarpa

Coppia di lampade da parete
in vetro di Murano e ottone.
Diffusori in vetro battuto.

Prod. Venini, Italia, 1940. cm 20x20
Bibliografia Modello simile: Catalogo blu,
scheda 147 lattimi e cordonato, mod.410;
A. Venini Diaz de Santillana,
Venini Catalogo Ragionato 1921-1986,
p. 257, Skira, 2000.
€ 3.000 - 4.000



Camera da letto di lusso per transatlantico, progettata da Gio Ponti e realizzata da Quarti nel 1930. Riferimento per tavolo basso sulla destra in primo piano, letto al centro e comodino sulla sinistra.

C. A. Felice, *Arte decorativa 1930 all'esposizione di Monza*, tavola 31, Ceschina, 1930.



03
Gio Ponti

Letto in radica di noce
con dettagli in ottone.
Perizia originale Gio Ponti Archives.
Prod. Quarti, Italia, 1930 ca.
cm. 134x156x208
Bibliografia
Modello simile: I. de Guttry,
M. P. Maino, Il mobile déco italiano,
p. 213, Laterza, 1988.
C. A. Felice, Arte decorativa 1930
all'esposizione di Monza,
tavola 31, Ceschina, 1930.
€ 3.000 - 4.000



04

Gio Ponti

Tavolo basso in radica di noce con
dettagli in ottone.

Perizia originale Gio Ponti Archives.

Prod. Quarti, Italia, 1930 ca.

cm. 69x65x40

Bibliografia

I. de Guttry, M. P. Maino, Il mobile
déco italiano, p. 213, Laterza, 1988.

C. A. Felice, Arte decorativa 1930

all'esposizione di Monza,
tavola 31, Ceschina, 1930.

€ 3.000 - 4.000



05
Gio Ponti

Comodino contenitore in radica di
noce con dettagli in ottone.
Perizia originale Gio Ponti Archives.
Prod. Quarti, Italia, 1930 ca.
cm. 70x74x34
Bibliografia
I. de Guttry, M. P. Maino, Il mobile
déco italiano, p. 213, Laterza, 1988.
C. A. Felice, Arte decorativa 1930
all'esposizione di Monza,
tavola 31, Ceschina, 1930.
€ 2.000 - 3.000



06

Gio Ponti

Coppia di vasi in rame lavorato.

Marchio incusso.

Perizia originale Gio Ponti Archives.

Prod. Nino Ferrari, Italia, 1933

cm 13x27

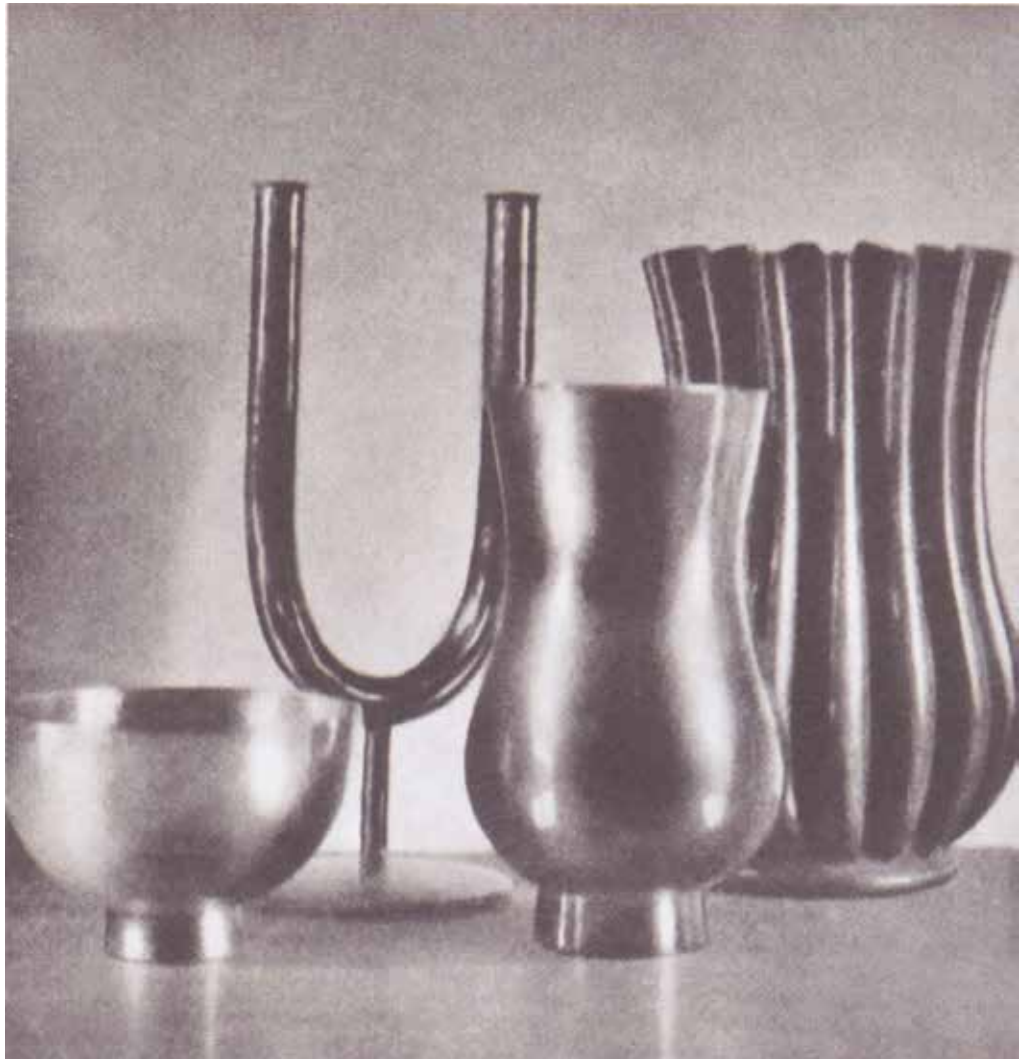
Bibliografia

R. Aloï, L'arredamento moderno
seconda serie, fig. 136, Hoepli, 1939;

A. Rossi Colavini, Ferrari Artigiano-Artista
del novecento, in Formemoderne, p. 72,
Iuno edizioni, 5/10.

€ 8.000 - 10.000





Vasi in rame su disegno di Gio Ponti. R. Aloj, L'arredamento moderno seconda serie, fig. 136, Hoepli, 1939.

07

Gio Ponti

Otto sedie in legno con rivestimenti in skai.

Perizia originale Gio Ponti Archives.

Prod. Cassina, Italia, 1950 ca.

cm. 43x88x45

Bibliografia

U. La Pietra, Gio Ponti L'arte si innamora dell'industria,
p. 191, Coliseum, 1988; Domus 267, p. 25, febbraio 1952.

€ 8.000 - 10.000



08
Gio Ponti

Poltrona Distex e ottomana in legno di noce
con rivestimenti in tessuto e skai e dettagli in ottone.

Presentata alla X Triennale di Milano nel 1954.

Perizia originale Gio Ponti Archives.

Prod. Cassina, Italia, 1954

Poltrona: cm 80x105x80; Ottomana: cm 49x33x52

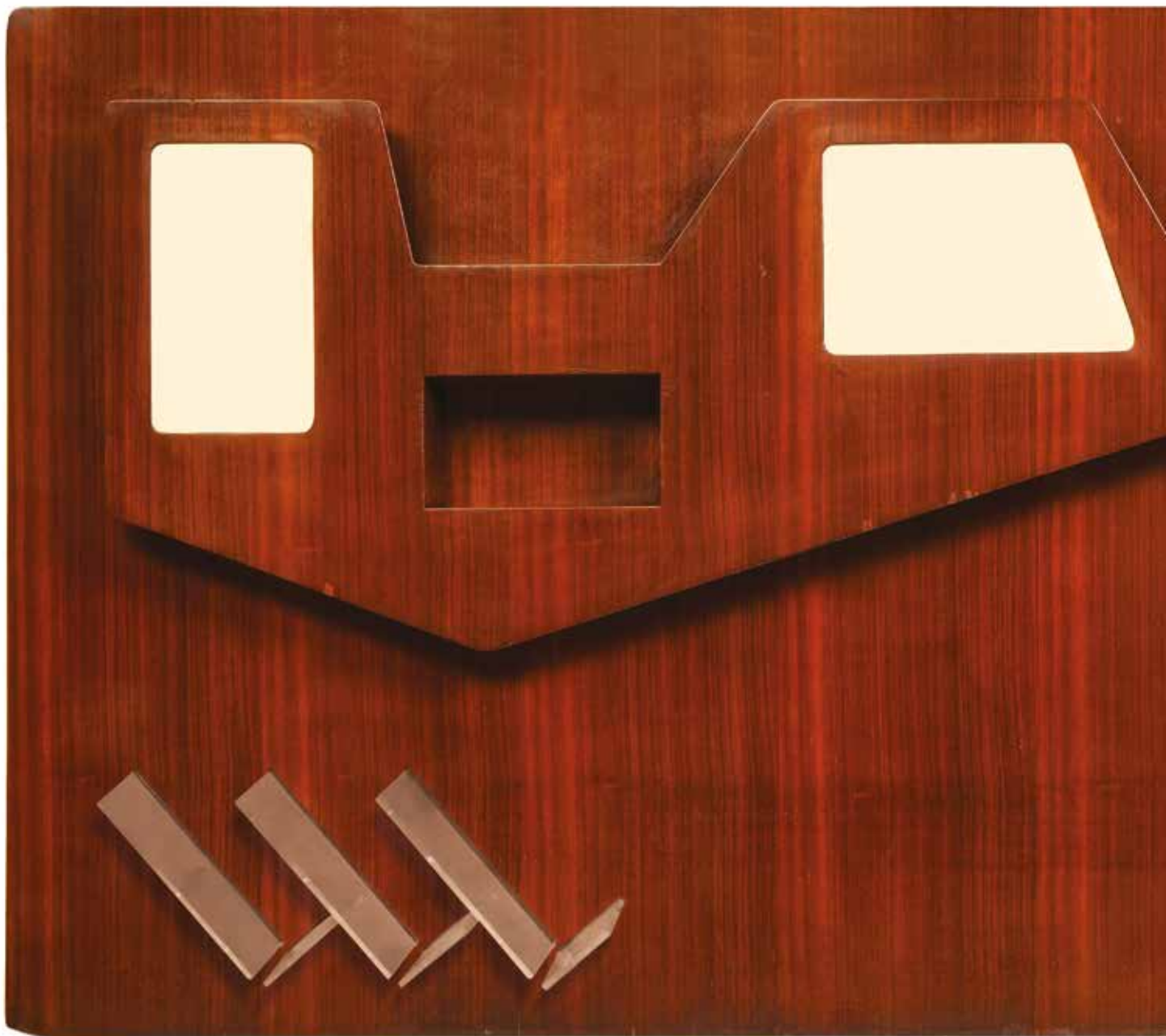
Bibliografia

G. Bosoni, Made in Cassina, p. 153, Skira, 2008; R. Aloj,

Arredamento Moderno, figura 283, Hoepli 1955.

€ 10.000 - 12.000





09

Gio Ponti

Parete attrezzata in legno
di palissandro con dettagli in vetro.
Perizia originale Gio Ponti Archives.
Prod. Giordano Chiesa, Italia, 1950 ca.
cm 252x112x40

Bibliografia

Modello simile: Spedizione per Stoccolma N. 5,
Domus, no. 282, Maggio 1953, p. 37

€ 30.000 - 40.000





10
Gio Ponti

Tavolo basso in legno di frassino con piano in cristallo.
Perizia originale Gio Ponti Archives. Marchio inciso.
Prod. Giordano Chiesa per Singer&Sons, Italia, 1950 ca.
Bibliografia
U. La Pietra, Gio Ponti, p. 200, fig. 428, New York, 2009.
€ 10.000 – 12.000



11
Gio Ponti

Coppia di poltrone con struttura in legno
e rivestimento in tessuto.
Modello realizzato per gli arredi
del transatlantico Conte Grande, varato nel 1949.
Perizia originale Gio Ponti Archives.
Prod. Cassina, Italia, 1940 ca.
cm 72x80x80
Bibliografia
P. Piccione, Gio Ponti le navi, Idea books, 2007
€ 8.000 - 10.000



Pietro Chiesa

Pietro Chiesa fu direttore artistico della Fontana Arte dal 1932 al 1948, anno della sua morte. Il periodo della sua direzione fu quello cruciale per portare l'azienda alla consacrazione come punto di riferimento nel panorama della produzione artistico-decorativa in Italia e nel mondo.



12
Pietro Chiesa

Mobile contenitore in legno
con rivestimenti in vetro colorato,
molato e specchiato.
Dettagli in ottone.
Prod. Fontana Arte, Italia, 1930 ca.
cm. 103x76x38

Bibliografia

F. Deboni, Fontana Arte: Gio Ponti,
Pietro Chiesa, Max Ingrand,
p. 20, fig. 18, fig. 195, Torino, 2012.
€ 30.000 - 40.000





Lampada-scultura realizzata su disegno di Max Ingrand nel periodo fra gli anni '50 e '60.

13

Max Ingrand

Lampada-scultura da tavolo
con base in legno, struttura in bronzo e vetro.

Prod. Fontana Arte, Italia, 1960 ca.

cm. 26x43x10

Bibliografia

F. Deboni, Fontana Arte: Gio Ponti, Pietro Chiesa,
Max Ingrand, fig. 374-75, Torino, 2012.

€ 14.000 - 18.000



Casa Galli

Provenienti da Casa Galli, una residenza privata milanese, gli arredi progettati da Carlo de Carli e qui proposti mettono in risalto la concretezza e l'armonia che nelle sue opere si combinano per dare continuità naturale a linee e forme funzionali ma soprattutto a misura d'uomo.



14
Carlo de Carli

Mobile contenitore in legno
con piano in vetro.
Dettagli in metallo e perspex.
Realizzazione esclusiva, Italia, 1950 ca.
cm. 105x93x45.
Bibliografia
R. Aloï, Esempi di arredamento da tutto
il mondo, Sale da Pranzo, Hoepli.
€ 3.000 – 4.000



15
Carlo de Carli

Mobile contenitore in legno
con piano in vetro.
Dettagli in metallo e perspex.
Realizzazione esclusiva, Italia, 1950 ca.
cm. 105x93x45.
Bibliografia
R. Aloï, Esempi di arredamento da tutto
il mondo, Sale da Pranzo, Hoepli.
€ 3.000 – 4.000



16

Carlo De Carli

Mobile libreria in legno con struttura a muro
in metallo e ripiani in legno.

Realizzazione esclusiva, Italia, 1950 ca.

cm 176x200x30

Bibliografia

R. Aloï, Esempi di arredamento
da tutto il mondo, Sale da Pranzo, Hoepli.

€ 4.000 - 6.000

17

Carlo De Carli

Mobile contenitore in legno
con dettagli in metallo.

Realizzazione esclusiva,

Italia, 1950 ca.

cm. 161x76x21

€ 2.000 - 3.000









18

Carlo de Carli

Coppia di poltrone con struttura in legno,
supporti in ottone e rivestimento in tessuto.

Realizzazione esclusiva, Italia, 1950 ca.

cm. 61x75x80

Bibliografia

I. de Guttry, M. P. Maino, *Il mobile déco italiano*,
p. 159 Laterza, 1988.

€ 6.000 - 8.000

19

Carlo de Carli

Poltrona con struttura in legno,
supporti in ottone e rivestimento in tessuto.

Realizzazione esclusiva, Italia, 1950 ca.

cm. 61x75x80

Bibliografia

I. de Guttry, M. P. Maino, Il mobile déco italiano,
p. 159 Laterza, 1988.

€ 3.000 - 4.000



20

Carlo de Carli

Scrivania in legno con piano in vetro,
elementi in ottone e dettagli in perspex.

Sedia con struttura in legno e rivestimenti in tessuto.

Realizzazione esclusiva, Italia, 1950 ca.

Scrivania: cm 87x79x67; Sedia:

cm 46x84x50

€ 3.000 - 4.000





Lucio Fontana

Raro e importante tavolo basso in noce
con piano in vetro dipinto a mano.

Firma originale e certificato di autenticità.

Archivio Fondazione Lucio Fontana n. 3714/6

Prod. Borsani, Italia, 1952

cm 103.5x46x92

Bibliografia

Catalogo generale skira 2006 I. de Guttry, M.P. Maino,

Il Mobile Italiano degli Anni '40 e '50, p. 113,

figura 116 (modelli simili), Laterza, 1992;

G. Gramigna e F. Irace, Osvaldo Borsani,

pp. 198- 99, 235-36, de Luca Editore, 1992;

E. Crispolti, Lucio Fontana: Catalogo ragionato

di sculture, dipinti, ambientazioni, vol. II,

pp. 911-12, 914, 916-17, 921

(modelli simili), Skira, 2006.

€ 30.000 - 50.000





ETR 300

ETR 300 Settebello è il treno che, più di tutti, ha segnato il passaggio dell'Italia dalla guerra alla ricostruzione con un taglio estremamente moderno sia per caratteristiche tecniche d'avanguardia, sia per l'introduzione dei principi del Design anche nella concezione dei mezzi di trasporto. L'ETR 300 deve i suoi interni e le sue forme, ispirate ai Jet di linea e con una cabina panoramica in testa al treno, al lavoro di due architetti di primo piano come Gio Ponti e Giulio Minoletti, che hanno contribuito in maniera determinante al successo indiscusso di pubblico riscontrato sin dal viaggio inaugurale nel 1953.



22

Gio Ponti e Giulio Minoletti

Coppia di rare sedie con struttura
in metallo e rivestimenti in skai.

Disegnate per il treno

Roma- Milano ETR 300 Settebello.

Prod. Breda, Italia, 1950 ca.

cm. 40x85x50

€ 3.000 - 5.000

23

Gio Ponti e Giulio Minoletti

Tavolo pieghevole a parete
con struttura in metallo e piano in legno.

Disegnato per il treno

Roma-Milano ETR 300 Settebello.

Prod. Breda, Italia, 1950 ca.

cm. 70x73x94

€ 2.000 - 4.000



Gio Ponti e Giulio Minoletti

Coppia di rare poltrone
con rivestimenti in velluto
e puntali in metallo dorato.
Disegnate per la prima classe del treno
Roma- Milano ETR 300 Settebello.
Numero segnaposto in metallo sul bracciolo.
Prod. Breda, Italia, 1950 ca
cm. 66x100x76
€ 10.000 - 12.000





25

Angelo Lelii

Lampadario a plafone
con struttura a nove bracci in ottone
e metallo nichelato e con diffusori
in vetro opalino satinato.
Prod. Arredoluce, Italia, 1950 ca.
cm. 200x22x97

Bibliografia
Catalogo originale Arredoluce.
€ 14.000 - 16.000





Negozio Gavina a Bologna, allestito da Carlo Scarpa, poltrona Digamma, 1950.



26

Ignazio Gardella

Coppia di poltrone Digamma
in metallo e acciaio smaltato
con imbottitura in gomma,
rivestimenti in tessuto
e finiture in ottone.

Prod. Gavina, Italia 1950 ca.
cm 90x85x72

Bibliografia

G. Gramigna, Repertorio 1950- 80, Mondadori,
1985; G. Gramigna, P. Biondi, Il design italiano
dell'arredamento domestico, Allemandi, 1999;
A. Branzi, M. De Lucchi, Il design italiano degli anni '50,
RDE, 1985; AA. VV., Dino Gavina: collezioni emblematiche
del moderno dal 1950 al 1992, Jaca Book, 1992.

€ 14.000 - 16.000



Fontana Arte

Tavolino in ottone brunito e lucidato,
piano in cristallo poggiante su una lastra
di cristallo colorato curvato e specchiato.

Prod. Fontana Arte, Italia, 1950 ca.

cm. 82x36

Bibliografia

F. Deboni, Fontana Arte: Gio Ponti,

Pietro Chiesa, Max Ingrand,

fig. 409, Allemandi, 2012.

€ 18.000 - 24.000



28

Pietro Chiesa

Tavolo basso a due supporti con struttura in legno e legno laccato. Piano in vetro specchiato.

Prod. Fontana Arte, Italia, 1936

cm 154x44x78

Bibliografia

F. Deboni, Fontana Arte: Gio Ponti, Pietro Chiesa, Max Ingrand, fig. 156, Torino, 2012.

€ 10.000 - 12.000





Tavolo basso in versione Mappa Geografica: F. Deboni, Fontana Arte: Gio Ponti, Pietro Chiesa, Max Ingrand, fig. 156, Torino, 2012.







29

Piero Fornasetti

Raro paravento in legno laccato con dettagli in metallo.
Decoro "Palloni" da un lato e "Palloni su sfondo nero" dall'altro.

Prod. Fornasetti, Italia, 1950 ca.

cm. 140x137

Bibliografia

B. Fornasetti, M. Casadio, Fornasetti, la bottega fantastica,
pag. 432 figura 14, Electa, 2009.

€ 8.000 - 12.000



30
Osvaldo Borsani

Specchiera retroilluminata in vetro
con cornice in legno decorato
a foglia d'oro e finitura a gesso.
Consolle in legno decorato
a foglia d'oro con piano in marmo.
Prod. Atelier Borsani, Italia, 1940 ca.
consolle cm 166x50x38; specchio cm 97x110x5
€ 10.000 - 12.000





Gino Sarfatti

Rara lampada da terra in ottone lucido,
dettagli in metallo e reattore
in alluminio verniciato.
Prima versione in serie limitata Mod. 1063.
Prod. Arteluce, Italia, 1953
cm 215

Bibliografia

M. Romanelli, S. Severi, Gino Sarfatti
opere scelte 1938- 1973, p. 250,
Silvana Editore, 2012.
€ 15.000 – 20.000



32

Gino Sarfatti

Lampada da terra in metallo
con riflettori snodabili in metallo
laccato e con base in marmo.

Prod. Arteluce, Italia, 1950 ca.

cm. 228

Bibliografia

R. Aloï, L'arredamento moderno
seconda serie, fig. 200, Hoepli, 1949;

M. Romanelli, S. Severi, Gino Sarfatti:
opere scelte 1938-1973, pp. 145-446,
Silvana Editore, 2012.

€ 12.000 - 16.000









L. C. Oliveri, *L'illuminazione della casa*, Quaderni di Domus n°5, Domus, 1946, pag. 52

33
BBPR

Lampada da terra con struttura in rovere
e diffusori in alluminio laccato,
snodi in ottone, illuminazione a luminatore
e a luce diffusa verso il basso.

Prod. Italia, 1940 ca.

cm 43x200x90

Bibliografia

Stile n°30 Giugno 1943, p.26,27;

L. C. Oliveri, *L'illuminazione della casa*,
Quaderni di Domus n°5, Domus, 1946, pag. 52

€ 18.000 - 22.000



34

Giuseppe Ostuni

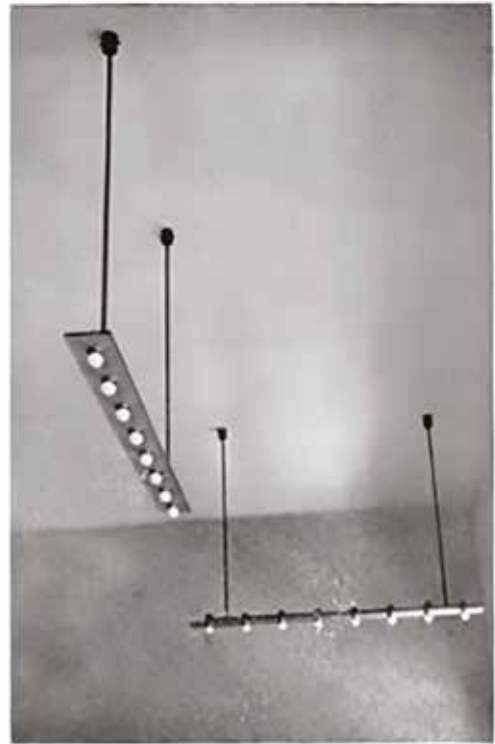
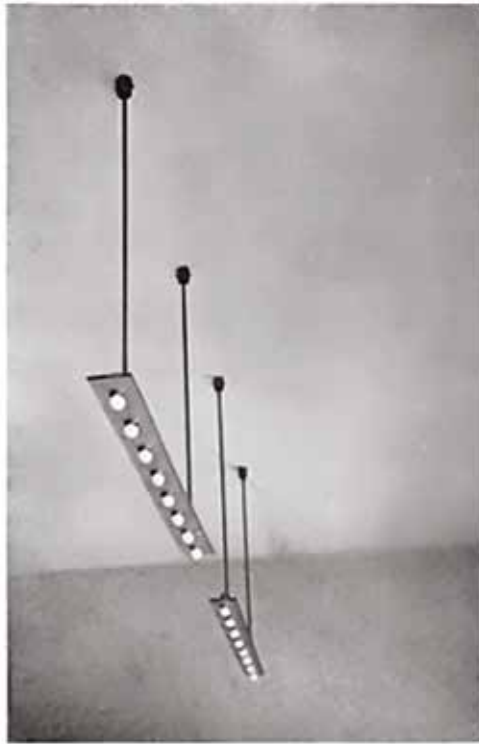
Lampada da terra estensibile
con base in marmo,
struttura e riflettore
in metallo verniciato
e diffusore in vetro.
Prod. OLUce, Italia, 1960 ca.
cm. 195
€ 6.000 - 8.000



35
Angelo Lelii

Lampada da terra mod. 12687
con struttura in ottone lucido
e ottone verniciato.
Diffusori in vetro opalino.
Prod. Arredoluce, Italia, 1950 ca.
cm. 41x176x41
Bibliografia
Catalogo originale Arredoluce.
€ 4.000 - 6.000





G. Canesi, A. Cassi Ramelli, *Architetture luminose, apparecchi per illuminazione*, p. 184 Hoepli, 1941.

36

Franco Albini

Lampada a sospensione
in cristallo grezzo e lampadine a vista.
Stuttura in ottone lucido.
Modello inizialmente creato
su commissione per Villa Pestarini a Milano.
Prod. Fontana Arte, Italia, 1938
cm 105x95x50
Bibliografia

Modello simile: G. Canesi, A. Cassi Ramelli, *Architetture
luminose, apparecchi per illuminazione*, p. 184, Hoepli, 1941.
€ 12.000 - 16.000

Condizioni di vendita

La Cambi Casa d'Aste S.r.l. sarà di seguito denominata "Cambi".

1 Le vendite si effettuano al maggior offerente e si intendono per "contanti".

La Cambi agisce in qualità di mandataria con rappresentanza in nome proprio e per conto di ciascun venditore, ai sensi e per gli effetti dell'art. 1704 cod. civ.. La vendita deve considerarsi avvenuta tra il venditore e l'acquirente; ne consegue che la Cambi non assume nei confronti degli acquirenti o di terzi in genere altre responsabilità all'infuori di quelle derivanti dalla propria qualità di mandataria. Ogni responsabilità ex artt. 1476 ss. cod. civ. continua a gravare in capo ai venditori delle opere. Il colpo di martello del Direttore della vendita - banditore - determina la conclusione del contratto di vendita tra il venditore e l'acquirente.

2 I lotti posti in vendita sono da considerarsi come beni usati forniti come pezzi d'antiquariato e come tali non qualificabili come "prodotto" secondo la definizione di cui all'art. 3 lett. e) del Codice del consumo (D.Lgs. 6.09.2005 n. 206).

3 Precederà l'asta un'esposizione delle opere, durante la quale il Direttore della vendita o i suoi incaricati saranno a disposizione per ogni chiarimento; l'esposizione ha lo scopo di far esaminare l'autenticità, l'attribuzione, lo stato di conservazione, la provenienza, il tipo e la qualità degli oggetti e chiarire eventuali errori o inesattezze in cui si fosse incorsi nella compilazione del catalogo. Nell'impossibilità di prendere visione diretta degli oggetti è possibile richiedere condition report (tale servizio è garantito esclusivamente per i lotti con stima superiore a € 1.000).

L'interessato all'acquisto di un lotto si impegna, quindi, prima di partecipare all'asta, ad esaminarlo approfonditamente, eventualmente anche con la consulenza di un esperto o di un restauratore di sua fiducia, per accertarne tutte le suddette caratteristiche. Dopo l'aggiudicazione non sono ammesse contestazioni al riguardo e ne' la Cambi ne' il venditore potranno essere ritenuti responsabili per i vizi relativi alle informazioni concernenti gli oggetti in asta.

4 I lotti posti in asta sono venduti nello stato in cui si trovano al momento dell'esposizione, con ogni relativo difetto ed imperfezione quali rotture, restauri, mancanze o sostituzioni. Tali caratteristiche, anche se non espressamente indicate sul catalogo, non possono essere considerate determinanti per contestazioni sulla vendita.

I beni di antiquariato per loro stessa natura possono essere stati oggetto di restauri o sottoposti a modifiche di vario genere, quale ad esempio la sovra-pitturazione; interventi di tale tipo non possono mai essere considerati vizi occulti o contraffazione di un lotto.

Per quanto riguarda i beni di natura elettrica o meccanica, questi non sono verificati prima della vendita e sono acquistati dall'acquirente a suo rischio e pericolo.

I movimenti degli orologi sono da considerarsi non revisionati.

5 Le descrizioni o illustrazioni dei lotti contenute nei cataloghi, in brochures ed in qualsiasi altro materiale illustrativo, hanno carattere meramente indicativo e riflettono opinioni, pertanto possono essere oggetto di revisione prima che il lotto sia posto in vendita. La Cambi non potrà essere ritenuta responsabile di errori ed omissioni relative a tali descrizioni, ne' in ipotesi di contraffazione, in quanto non viene fornita alcuna garanzia implicita o esplicita relativamente ai lotti in asta. Inoltre, le illustrazioni degli oggetti presentati sui cataloghi o altro materiale illustrativo hanno esclusivamente la finalità di identificare il lotto e non possono essere considerate rappresentazioni precise dello stato di conservazione dell'oggetto.

6 Per i dipinti antichi e del XIX secolo si certifica soltanto l'epoca in cui l'autore attribuito è vissuto e la scuola cui esso è appartenuto. Le opere dei secoli XX e XXI (arte moderna e contemporanea) sono, solitamente, accompagnati da certificati di autenticità e altra documentazione espressamente citata nelle relative schede. Nessun diverso certificato, perizia od opinione, richiosti o presentati a vendita avvenuta, potrà essere fatto valere quale motivo di contestazione dell'autenticità di tali opere.

7 Tutte le informazioni sui punzoni dei metalli, sulla caratura ed il peso dell'oro, dei diamanti e delle pietre di colore sono da considerarsi puramente indicative e approssimative e la Cambi non potrà essere ritenuta responsabile per eventuali errori contenuti nelle suddette informazioni e per le falsificazioni ad arte degli oggetti preziosi. La Cambi non garantisce i certificati eventualmente acclusi ai preziosi eseguiti da laboratori gemmologici indipendenti, anche se riferimenti ai risultati di tali esami potranno essere citati a titolo informativo per gli acquirenti.

8 Per quanto riguarda i libri, non si accettano contestazioni relative a danni alla legatura, macchie, fori di tarlo, carte o tavole rifilate e ogni altro difetto che non leda la completezza del testo e-o dell'apparato illustrativo; ne' per mancanza di indici di tavole, fogli bianchi, inserzioni, supplementi e appendici successivi alla pubblicazione dell'opera.

In assenza della sigla O.C. si intende che l'opera non è stata collazionata e non ne è pertanto garantita la completezza.

9 Ogni contestazione, da decidere innanzitutto in sede scientifica fra un consulente della Cambi ed un esperto di pari qualifica designato dal cliente, dovrà essere fatta valere in forma scritta a mezzo di raccomandata a/r entro quindici giorni dall'aggiudicazione. Decorso tale termine senza ogni responsabilità della Società. Un reclamo riconosciuto valido porta al semplice rimborso della somma effettivamente pagata, a fronte della restituzione dell'opera, esclusa ogni altra pretesa.

In caso di contestazioni fondate ed accettate dalla Cambi relativamente ad oggetti falsificati ad arte, purché l'acquirente sia in grado di riconsegnare il lotto libero da rivendicazioni o da ogni pretesa da parte di terzi ed il lotto sia nelle stesse condizioni in cui si trovava alla data della vendita, la Cambi potrà, a sua discrezione, annullare la vendita e rivelare all'aggiudicatario che lo richieda il nome del venditore, dandone preventiva comunicazione a quest'ultimo.

In parziale deroga di quanto sopra, la Cambi non effettuerà il rimborso all'acquirente qualora la descrizione del lotto nel catalogo fosse conforme all'opinione generalmente accettata da studiosi ed esperti alla data della vendita o indicasse come controversa l'autenticità o l'attribuzione del lotto, nonché se alla data della pubblicazione del lotto la contraffazione potesse essere accertata soltanto svolgendo analisi difficilmente praticabili, o il cui costo fosse irragionevole, o che avrebbero potuto danneggiare e comunque comportare una diminuzione di valore del lotto.

10 Il Direttore della vendita può accettare commissioni di acquisto delle opere a prezzi determinati, su preciso mandato, nonché formulare offerte per conto terzi. Durante l'asta è possibile che vengano fatte offerte per telefono le quali sono accettate a insindacabile giudizio della Cambi e trasmesse al Direttore della vendita a rischio dell'offerente. Tali collegamenti telefonici potranno essere registrati.

11 Gli oggetti sono aggiudicati dal Direttore della vendita; in caso di contestazione su di un'aggiudicazione, l'oggetto disputato viene rimesso all'incanto nella seduta stessa, sulla base dell'ultima offerta raccolta.

Lo stesso può inoltre, a sua assoluta discrezione ed in qualsiasi momento dell'asta: ritirare un lotto, fare offerte consecutive o in risposta ad altre offerte nell'interesse del venditore fino al raggiungimento del prezzo di riserva, nonché adottare qualsiasi provvedimento che ritenga adatto alle circostanze, come abbinare o separare i lotti o eventualmente variare l'ordine della vendita.

12 Prima dell'ingresso in sala i clienti che intendono concorrere all'aggiudicazione di qualsivoglia lotto, dovranno richiedere l'apposito "numero personale" che verrà consegnato dal personale della Cambi previa comunicazione da parte dell'interessato delle proprie generalità ed indirizzo, con esibizione e copia del documento di identità; potranno inoltre essere richieste allo stesso referenze bancarie od equivalenti garanzie per il pagamento del prezzo di aggiudicazione e dei diritti d'asta. Al momento dell'aggiudicazione, chi non avesse già provveduto, dovrà comunque comunicare alla Cambi le proprie generalità ed indirizzo.

La Cambi si riserva il diritto di negare a chiunque, a propria discrezione, l'ingresso nei propri locali e la partecipazione all'asta, nonché di rifiutare le offerte di acquirenti non conosciuti o non graditi, a meno che venga lasciato un deposito ad intera copertura del prezzo dei lotti desiderati o fornita altra adeguata garanzia.

In seguito a mancato o ritardato pagamento da parte di un acquirente, la Cambi potrà rifiutare qualsiasi offerta fatta dallo stesso o da suo rappresentante nel corso di successive aste.

13 Al prezzo di aggiudicazione sono da aggiungere i diritti di asta pari al 24% fino ad € 400.000, ed al 21% su somme eccedenti tale importo, comprensivo dell'IVA prevista dalla normativa vigente.

Qualunque ulteriore onere o tributo relativo all'acquisto sarà comunque a carico dell'aggiudicatario.

14 L'acquirente dovrà versare un acconto all'atto dell'aggiudicazione e completare il pagamento, prima di ritirare la merce,

non oltre dieci giorni dalla fine della vendita. In caso di mancato pagamento, in tutto o in parte, dell'ammontare totale dovuto dall'aggiudicatario entro tale termine, la Cambi avrà diritto, a propria discrezione, di:

a) restituire il bene al mandante, esigendo a titolo di penale da parte del mancato acquirente il pagamento delle commissioni perdute;

b) agire in via giudiziale per ottenere l'esecuzione coattiva dell'obbligo d'acquisto;

c) vendere il lotto tramite trattativa privata o in aste successive per conto ed a spese dell'aggiudicatario, ai sensi dell'art. 1515 cod.civ., salvo in ogni caso il diritto al risarcimento dei danni. Decorso il termine di cui sopra, la Cambi sarà comunque esonerata da ogni responsabilità nei confronti dell'aggiudicatario in relazione all'eventuale deterioramento o deperimento degli oggetti ed avrà diritto di farsi pagare per ogni singolo lotto i diritti di custodia oltre a eventuali rimborsi di spese per trasporto al magazzino, come da tariffario a disposizione dei richiedenti. Qualunque rischio per perdita o danni al bene aggiudicato si trasferirà all'acquirente dal momento dell'aggiudicazione. L'acquirente potrà ottenere la consegna dei beni acquistati solamente previa corresponsione alla Cambi del prezzo e di ogni altra commissione, costo o rimborso inerente.

15 Per gli oggetti sottoposti alla notifica da parte dello Stato ai sensi del D.Lgs. 22.01.2004 n. 42 (c.d. Codice dei Beni Culturali) e ss.mm., gli acquirenti sono tenuti all'osservanza di tutte le disposizioni legislative vigenti in materia. L'aggiudicatario, in caso di esercizio del diritto di prelazione da parte dello Stato, non potrà pretendere dalla Cambi o dal venditore alcun rimborso di eventuali interessi sul prezzo e sulle commissioni d'asta già corrisposte.

L'esportazione di oggetti da parte degli acquirenti residenti o non residenti in Italia è regolata dalla suddetta normativa, nonché dalle leggi doganali, valutarie e tributarie in vigore. Pertanto, l'esportazione di oggetti la cui datazione risale ad oltre cinquant'anni è sempre subordinata alla licenza di libera circolazione rilasciata dalla competente Autorità. La Cambi non assume alcuna responsabilità nei confronti dell'acquirente in ordine ad eventuali restrizioni all'esportazione dei lotti aggiudicati, ne' in ordine ad eventuali licenze o attestati che lo stesso debba ottenere in base alla legislazione italiana.

16 Per ogni lotto contenente materiali appartenenti a specie protette come, ad esempio, corallo, avorio, tartaruga, cocodrillo, ossi di balena, corni di rinoceronte, etc., è necessaria una licenza di esportazione CITES rilasciata dal Ministero dell'Ambiente e della Tutela del Territorio.

Si invitano i potenziali acquirenti ad informarsi presso il Paese di destinazione sulle leggi che regolano tali importazioni.

17 Il diritto di seguito verrà posto a carico del venditore ai sensi dell'art. 152 della L. 22.04.1941 n. 633, come sostituito dall'art. 10 del D.Lgs. 13.02.2006 n. 118.

18 I valori di stima indicati nel catalogo sono espressi in euro e costituiscono una mera indicazione. Tali valori possono essere uguali, superiori o inferiori ai prezzi di riserva dei lotti concordati con i mandanti.

19 Le presenti Condizioni di Vendita, regolate dalla legge italiana, sono accettate tacitamente da tutti i soggetti partecipanti alla procedura di vendita all'asta e restano a disposizione di chiunque ne faccia richiesta. Per qualsiasi controversia relativa all'attività di vendita all'asta presso la Cambi è stabilita la competenza esclusiva del foro di Genova.

20 Ai sensi dell'art. 13 D.Lgs. 196/2003 (Codice in materia di protezione dei dati personali), la Cambi, nella sua qualità di titolare del trattamento, informa che i dati forniti verranno utilizzati, con mezzi cartacei ed elettronici, per poter dare piena ed integrale esecuzione ai contratti di compravendita stipulati dalla stessa società, nonché per il perseguimento di ogni altro servizio inerente l'oggetto sociale della Cambi S.a.s. Il conferimento dei dati è facoltativo, ma si rende strettamente necessario per l'esecuzione dei contratti conclusi. La registrazione alle aste consente alla Cambi di inviare i cataloghi delle aste successive ed altro materiale informativo relativo all'attività della stessa.

21 Qualsiasi comunicazione inerente alla vendita dovrà essere effettuata mediante lettera raccomandata A.R. indirizzata alla:

**Cambi Casa d'Aste
Castello Mackenzie - Mura di S. Bartolomeo 16
16122 Genova**

Conditions of sales

Cambi Casa d'Aste S.r.l. will be, hereinafter, referred to as "Cambi".

1 Sales will be awarded to the highest bidder and it is understood to be in "cash".

Cambi acts as an agent on an exclusive basis in its name but on behalf of each seller, according to article 1704 of the Italian Civil Code. Sales shall be deemed concluded directly between the seller and the buyer; it follows that Cambi does not take any responsibility towards the buyer or other people, except for those concerning its agent activity. All responsibilities pursuant to the former articles 1476 and following of the Italian Civil Code continue to rest on the owners of each item. The Auctioneer's hammer stroke defines the conclusion of the sales contract between the seller and the buyer.

2 The goods on sale are considered as second-hand goods, put up for sale as antiques. As a consequence, the definition given to the goods under clause 3 letter "e" of Italian Consumer's Code (D. Lgs. 6.09.2005, n. 206) does not apply to them.

3 Before the beginning of the auction, an exposition of the items will take place, during which the Auctioneer and his representatives will be available for any clarifications. The purpose of this exposition is to allow a thorough evaluation of authenticity, attribution, condition, provenance, origin, date, age, type and quality of the lots to be auctioned and to clarify any possible typographical error or inaccuracy in the catalogue. If unable to take direct vision of the objects is possible to request condition reports (this service is only guaranteed for lots with estimate more than € 1.000).

The person interested in buying something, commits himself, before taking part to the action, to analyze it in depth, even with the help of his own expert or restorer, to be sure of all the above mentioned characteristics.

No claim will be accepted by Cambi after the sale, nor Cambi nor the seller will be held responsible for any defect concerning the information of the objects for sale.

4 The objects of the auction are sold in the conditions in which they are during the exposition, with all the possible defects and imperfections such as any cracks, restorations, omissions or substitutions. These characteristics, even if not expressly stated in the catalog, can not be considered determinants for disputes on the sale.

Antiques, for their own nature, can have been restored or modified (for example over-painting): these interventions cannot be considered in any case hidden defects or fakes. As for mechanical or electrical goods, these are not verified before the selling and the purchaser buys them at his own risk. The movements of the clocks are to be considered as non verified.

5 The descriptions or illustrations of the goods included in the catalogues, leaflets and any other illustrative material, have a mere indicative character and reflect opinions, so they can be revised before the object is sold.

Cambi cannot be held responsible for mistakes or omissions concerning these descriptions nor in the case of hypothetical fakes as there is no implicit or explicit guarantee concerning the objects for sale.

Moreover, the illustrations of the objects in the catalogues or other illustrative material have the sole aim of identifying the object and cannot be considered as precise representations of the state of preservation of the object.

6 For ancient and 19th century paintings, Cambi guarantees only the period and the school in which the attributed artist lived and worked.

Modern and Contemporary Art works are usually accompanied by certificates of authenticity and other documents indicated in the appropriate catalogue entries. No other certificate, appraisal or opinion requested or presented after the sale will be considered as valid grounds for objections regarding the authenticity of any works.

7 All information regarding hall-marks of metals, carats and weight of gold, diamonds and precious colored gems have to be considered purely indicative and approximate and Cambi

cannot be held responsible for possible mistakes in those information nor for the falsification of precious items. Cambi does not guarantee certificates possibly annexed to precious items carried out by independent gemological laboratories, even if references to the results of these tests may be cited as information for possible buyers.

8 As for books auctions, the buyer is not be entitled to dispute any damage to bindings, foxing, wormholes, trimmed pages or plates or any other defect not affecting the integrity of the text and/or the illustrations, nor can he dispute missing indices of plates, blank pages, insertions, supplements and additions subsequent to the date of publication of the work. The abbreviation O.N.C. indicates that the work has not been collated and, therefore, its completeness is not guaranteed.

9 Any dispute regarding the hammered objects will be decided upon between experts of Cambi and a qualified expert appointed by the party involved and must be submitted by registered return mail within fifteen days of the stroke and Cambi will decline any responsibility after this period.

A complaint that is deemed legitimate will lead simply to a refund of the amount paid, only upon the return of the item, excluding any other pretence and or expectation.

If, within three months from the discovery of the defect but no later than five years from the date of the sale, the buyer has notified Cambi in writing that he has grounds for believing that the lot concerned is a fake, and only if the buyer is able to return such item free from third party rights and provided that it is in the same conditions as it was at the time of the sale, Cambi shall be entitled, in its sole discretion, to cancel the sale and disclose to the buyer the name of the seller, giving prior notice to him.

Making an exception to the conditions above mentioned, Cambi will not refund the buyer if the description of the object in the catalogue was in accordance with the opinion generally accepted by scholars and experts at the time of the sale or indicated as controversial the authenticity or the attribution of the lot, and if, at the time of the lot publication, the forgery could have been recognized only with too complicated or too expensive exams, or with analysis that could have damaged the object or reduced its value.

10 The Auctioneer may accept commission bids for objects at a determined price on a mandate from clients who are not present and may formulate bids for third parties. Telephone bids may or may not be accepted according to irrevocable judgment of Cambi and transmitted to the Auctioneer at the bidder's risk. These phone bids could be registered.

11 The objects are knocked down by the Auctioneer to the highest bidder and if any dispute arises between two or more bidders, the disputed object may immediately put up for sale again starting from the last registered bid.

During the auction, the Auctioneer at his own discretion is entitled to: withdraw any lot, make bids to reach the reserve price, as agreed between Cambi and the seller, and take any action he deems suitable to the circumstances, as joining or separating lots or changing the order of sale.

12 Clients who intend to offer bids during the auction must request a "personal number" from the staff of Cambi and this number will be given to the client upon presentation of IDs, current address and, possibly, bank references or equivalent guarantees for the payment of the hammered price plus commission and/or expenses. Buyers who might not have provided ID and current address earlier must do so immediately after a knock down.

Cambi reserves the right to deny anyone, at its own discretion, the entrance in its own building and the participation to the auction, and to reject offers from unknown or unwelcome bidders, unless a deposit covering the entire value of the desired lot is raised or in any case an adequate guarantee is supplied.

After the late or nonpayment from a purchaser, Cambi will have the right to refuse any other offer from this person or his representative during the following auctions.

13 The commissions due to Cambi by the buyer are 24% of the hammer price of each lot up to an amount of € 400,000 and 21% on any amount in excess of this sum, including VAT. Any other taxes or charges are at the buyer's expenses.

14 The buyer must make a down payment after the sale and settle the residual balance before collecting the goods at his or her risk and expense not later than ten days after the knock down. In case of total or partial nonpayment of the due amount within this deadline, Cambi can:

- return the good to the seller and demand from the buyer the payment of the lost commission;
- act in order to obtain enforcement of compulsory payment;
- sell the object privately or during the following auction in the name and at the expenses of the highest bidder according to article 1515 of the Italian Civil Code, with the right of the compensation for damages.

After the above mentioned period, Cambi will not be held responsible towards the buyer for any deterioration and/or damage of the object(s) in question and it will have the right to apply, to each object, storage and transportation fees to and from the warehouse according to tariffs available on request. All and any risks to the goods for damage and/or loss are transferred to the buyer upon knock down and the buyer may have the goods only upon payment, to Cambi, of the Knock down commissions and any other taxes including fees concerning the packing, handling, transport and/or storage of the objects involved.

15 For objects subjected to notification from the State, in accordance to the D.Lgs. 22.01.2004 n. 42 (c.d. Codice dei Beni Culturali) and following changes, buyers are beholden by law to observe all existing legislative dispositions on the matter and, in case the State exercises its pre-emptive right, cannot expect from Cambi or the vendor any re-imbusement or eventual interest on commission on the knock down price already paid. The export of lots by the buyers, both resident and not resident in Italy, is regulated by the above mentioned law and the other custom, financial and tax rules in force. Export of objects more than 50 years old is subject to the release of an export license from the competent Authority.

Cambi does not take any responsibility towards the purchaser as for any possible export restriction of the objects knocked down, nor concerning any possible license or certificate to be obtained according to the Italian law.

16 For all object including materials belonging to protected species as, for example, coral, ivory, turtle, crocodile, whale bones, rhinoceros horns and so on, it is necessary to obtain a CITES export license released by the Ministry for the Environment and the Safeguard of the Territory. Possible buyers are asked to get all the necessary information concerning the laws on these exports in the Countries of destination.

17 The "Droit de Suite" will be paid by the seller (Italian State Law n. 663, clause 152, April 22, 1941, replaced by Decree n. 118, clause 10, February 13, 2006).

18 All the valuations indicated in the catalogue are expressed in Euros and represent a mere indication. These values can be equal, superior or inferior to the reserve price of the lots agreed with the sellers.

19 These Sales Conditions, regulated by the Italian law, are silently accepted by all people talking part in the auction and are at everyone's disposal. All controversies concerning the sales activity at Cambi are regulated by the Court of Genoa.

20 According to article 13 D.Lgs. 196/2003 (Privacy Code), Cambi informs that the data received will be used to carry out the sales contracts and all other services concerning the social object of Cambi S.a.s. The attribution of the data is optional but it is fundamental to close the contract. The registration at the auctions gives Cambi the chance to send the catalogues of the following auctions and any other information concerning its activities.

21 Any communication regarding the auction must be done by registered return mail addressed to:

**Cambi Casa d'Aste
Castello Mackenzie - Mura di S. Bartolomeo 16
16122 Genova - Italy**

Comprare e Vendere all'asta Cambi

TERMINOLOGIA

Qui di seguito si precisa il significato dei termini utilizzati nelle schede delle opere in catalogo:

nome artista: a nostro parere probabile opera dell'artista indicato;

attribuito a ...: è nostra opinione che possa essere opera dell'artista citato, in tutto o in parte;

bottega di / scuola di ...: a nostro parere è opera di mano sconosciuta della bottega dell'artista indicato, che può o meno essere stata eseguita sotto la direzione dello stesso o in anni successivi alla sua morte;

cerchia di / ambito di ...: a nostro avviso è un'opera di mano non identificata, non necessariamente allievo dell'artista citato;

seguace di / nei modi di ...: a nostro parere opera di un autore che lavorava nello stile dell'artista;

stile di / maniera di ...: a nostro avviso è un'opera nello stile dell'artista indicato, ma eseguita in epoca successiva;

da ...: sembrerebbe una copia di un'opera conosciuta dell'artista indicato, ma di datazione imprecisata;

/ datato: si tratta, a nostro parere, di un'opera che appare realmente firmata e datata dall'artista che l'ha eseguita;

firma e/o data iscritta: sembra che questi dati siano stati aggiunti da mano o in epoca diversa da quella dell'artista indicato;

secolo ...: datazione con valore puramente orientativo, che può prevedere margini di approssimazione;

in stile ...: a nostro parere opera nello stile citato pur essendo stata eseguita in epoca successiva;

restauri: i beni venduti in asta, in quanto antichi o comunque usati, sono nella quasi totalità dei casi soggetti a restauri e integrazioni e/o sostituzioni. La dicitura verrà riportata solo nei casi in cui gli interventi vengono considerati dagli esperti della casa d'aste molto al di sopra della media e tali da compromettere almeno parzialmente l'integrità del lotto;

difetti: il lotto presenta visibili ed evidenti mancanze, rotture o usure

elementi antichi: gli oggetti in questione sono stati assemblati successivamente utilizzando elementi o materiali di epoche precedenti.

COMPRARE

Precede l'asta un'esposizione durante la quale l'acquirente potrà prendere visione dei lotti, constatarne l'autenticità e verificarne le condizioni di conservazione.

Il nostro personale di sala ed i nostri esperti saranno a Vostra disposizione per ogni chiarimento.

Chi fosse impossibilitato alla visione diretta delle opere può richiedere l'invio di foto digitali dei lotti a cui è interessato, accompagnati da una scheda che ne indichi dettagliatamente lo stato di conservazione. Tali informazioni riflettono comunque esclusivamente opinioni e nessun dipendente o collaboratore della Cambi può essere ritenuto responsabile di eventuali errori ed omissioni ivi contenute. Questo servizio è disponibile per i lotti con stima superiore ad € 1.000.

Le **descrizioni** riportate sul catalogo d'asta indicano l'epoca e la provenienza dei singoli oggetti ed il loro stato di conservazione e rappresentano l'opinione dei nostri esperti.

Le **stime** riportate sotto la scheda di ogni oggetto rappresentano la valutazione che i nostri esperti assegnano a ciascun lotto.

Il **prezzo** base d'asta è la cifra di partenza della gara ed è normalmente più basso della stima minima.

La **riserva** è la cifra minima concordata con il mandante e può essere inferiore, uguale o superiore alla stima riportata nel catalogo.

Le **battute** in sala progrediscono con rilanci all'ordine del 10%, variabili comunque a discrezione del battitore.

Il **prezzo di aggiudicazione** è la cifra alla quale il lotto viene aggiudicato. A questa il compratore dovrà aggiungere i diritti d'asta del **25%** fino ad € 400.000, e del **21%** su somme eccedenti tale importo, comprensivo dell'IVA come dalle normative vigenti.

Chi fosse interessato all'acquisto di uno o più lotti potrà partecipare all'asta in sala servendosi di un **numero personale** (valido per tutte le tornate di quest'asta) che gli verrà fornito dietro compilazione di una scheda di partecipazione con i dati

personali e le eventuali referenze bancarie. Chi fosse impossibilitato a partecipare in sala, registrandosi nell'Area My Cambi sul nostro portale www.cambiaste.com, potrà usufruire del nostro servizio di **Asta Live**, partecipando in diretta tramite web oppure di usufruire del nostro servizio di **offerte scritte**, compilando l'apposito modulo.

La cifra che si indica è l'offerta massima, ciò significa che il lotto potrà essere aggiudicato all'offerente anche al di sotto di tale somma, ma che di fronte ad un'offerta superiore verrà aggiudicato ad altro concorrente.

Le offerte, sia scritte che telefoniche, per lotti con stima inferiore a 300 euro, sono accettate solamente in presenza di un'offerta scritta pari alla stima minima riportata a catalogo.

Sarà una delle nostre telefoniste a mettersi in contatto con voi, anche in lingua straniera, per farvi partecipare in diretta telefonica all'asta per il lotto che vi interessa; la telefonata potrà essere registrata. Consigliamo comunque di indicare un'offerta massima anche quando si richiede collegamento telefonico, nel caso in cui fosse impossibile contattarvi al momento dell'asta.

Il servizio di offerte scritte e telefoniche è fornito gratuitamente dalla Cambi ai suoi clienti ma non implica alcuna responsabilità per offerte inavvertitamente non eseguite o per eventuali errori relativi all'esecuzione delle stesse. Le offerte saranno ritenute valide soltanto se perverranno almeno 5 ore prima dell'asta

VENDERE

La Cambi Casa d'Aste è a disposizione per la **valutazione** gratuita di oggetti da inserire nelle future vendite. Una valutazione provvisoria può essere effettuata su fotografie corredate di tutte le informazioni riguardanti l'oggetto (dimensioni, firme, stato di conservazione) ed eventuale documentazione relativa in possesso degli interessati. Su appuntamento possono essere effettuate valutazioni a domicilio.

Prima dell'asta verrà concordato un prezzo di **riserva** che è la cifra minima sotto la quale il lotto non potrà essere venduto. Questa cifra è strettamente confidenziale, potrà essere inferiore, uguale o superiore alla stima riportata sul catalogo e sarà

protetta dal battitore mediante appositi rilanci. Qualora il prezzo di riserva non fosse raggiunto il lotto risulterà invenduto. Sul prezzo di aggiudicazione la casa d'aste tratterà una commissione del 15% (con un minimo di € 30) e dell'1% come rimborso assicurativo.

Al momento della **consegna** dei lotti alla casa d'aste verrà rilasciata una ricevuta di deposito con le descrizioni dei lotti e le riserve pattuite, successivamente verrà richiesta la firma del mandato di vendita ove vengono riportate le condizioni contrattuali, i prezzi di riserva, i numeri di lotto ed eventuali spese aggiuntive a carico del cliente.

Prima dell'asta il mandante riceverà una copia del catalogo in cui sono inclusi gli oggetti di sua proprietà.

Dopo l'asta ogni mandante riceverà un rendiconto in cui saranno elencati tutti i lotti di sua proprietà con le relative aggiudicazioni.

Per i lotti **invenduti** potrà essere concordata una riduzione del prezzo di riserva concedendo il tempo necessario all'effettuazione di ulteriori tentativi di vendita da espletarsi anche a mezzo di trattativa privata. In caso contrario dovranno essere ritirati a cura e spese del mandante entro trenta giorni dalla data della vendita. Dopo tale termine verranno applicate le spese di trasporto e custodia.

In nessun caso la Cambi sarà responsabile per la perdita o il danneggiamento dei lotti lasciati a giacere dai mandanti presso il magazzino della casa d'aste, qualora questi siano causati o derivanti da cambiamenti di umidità o temperatura, da normale usura o graduale deterioramento dipendenti da interventi di qualsiasi genere compiuti sul bene da terzi su incarico degli stessi mandanti, oppure da difetti occulti (inclusi i tarli del legno).

Pagamenti

Dopo trenta giorni lavorativi dalla data dell'asta, la Cambi liquiderà la cifra dovuta per la vendita per mezzo di assegno bancario da ritirare presso i nostri uffici o bonifico su c/c intestato al proprietario dei lotti, a condizione che l'acquirente abbia onorato l'obbligazione assunta al momento dell'aggiudicazione, e che non vi siano stati reclami o contestazioni inerenti i beni aggiudicati. Al momento del pagamento verrà rilasciata una fattura in cui saranno indicate in dettaglio le aggiudicazioni, le commissioni e le altre eventuali spese. In

ogni caso il saldo al mandante verrà effettuato dalla Cambi solo dopo aver ricevuto per intero il pagamento dall'acquirente.

MODALITÀ DI PAGAMENTO

Il pagamento dei lotti aggiudicati deve essere effettuato entro dieci giorni dalla vendita tramite:

- contanti fino a 2999 €
- assegno circolare intestato a: Cambi Casa d'Aste S.r.l.
- bonifico bancario presso: UBI Banca S.p.A. IBAN: IT60U031110140100000019420 BIC/SWIFT: BLOPIT22

RITIRO

Il ritiro dei lotti acquistati deve essere effettuato entro le due settimane successive alla vendita. Trascorso tale termine la merce potrà essere trasferita a cura e rischio dell'acquirente presso il magazzino Cambi a Genova. In questo caso verranno addebitati costi di trasporto e magazzino e la Cambi sarà esonerata da ogni responsabilità nei confronti dell'aggiudicatario in relazione alla custodia, all'eventuale deterioramento o deperimento degli oggetti.

Al momento del ritiro del lotto, l'acquirente dovrà fornire un documento d'identità. Qualora fosse incaricata del ritiro dei lotti già pagati una terza persona, occorre che quest'ultima sia munita di delega scritta rilasciata dall'acquirente e di una fotocopia del documento di identità di questo.

Il personale della Cambi potrà organizzare l'imballaggio ed il trasporto dei lotti a spese e rischio dell'aggiudicatario e su espressa richiesta di quest'ultimo, il quale dovrà manlevare la Cambi da ogni responsabilità in merito.

PERIZIE

Gli esperti della Cambi sono disponibili ad eseguire perizie scritte per assicurazioni, divisioni ereditarie, vendite private o altri scopi, dietro pagamento di corrispettivo adeguato alla natura ed alla quantità di lavoro necessario.

Per informazioni ed appuntamenti rivolgersi agli uffici della casa d'aste presso il Castello Mackenzie, ai recapiti indicati sul presente catalogo.

Io sottoscritto _____

Data di Nascita _____ Luogo di Nascita _____

Indirizzo _____

VIA, CITTÀ, C.A.P.

Tel. _____ Cellulare _____ Fax _____

e-mail _____ C.F./P. IVA _____

Carta d'identità n° _____ Ril. a _____ il _____

È necessario allegare copia del documento di identità nel caso di prima registrazione

Con la presente scheda mi impegno ad acquistare i lotti segnalati al prezzo offerto (oltre commissioni e quant'altro dovuto), dichiaro inoltre di aver preso visione e approvare integralmente le condizioni di vendita riportate sul catalogo, ed espressamente esonero la Cambi Casa d'Aste da ogni responsabilità per le offerte che per qualsiasi motivo non fossero state eseguite in tutto o in parte e/o per le chiamate che non fossero state effettuate, anche per ragioni dipendenti direttamente dalla Cambi Casa d'Aste

N. LOT.	DESCRIZIONE	OFFERTA MAX €	
			<input type="checkbox"/>
			<input type="checkbox"/>
			<input type="checkbox"/>
			<input type="checkbox"/>
			<input type="checkbox"/>
			<input type="checkbox"/>
			<input type="checkbox"/>
			<input type="checkbox"/>
			<input type="checkbox"/>
			<input type="checkbox"/>
			<input type="checkbox"/>
			<input type="checkbox"/>
			<input type="checkbox"/>
			<input type="checkbox"/>
			<input type="checkbox"/>
			<input type="checkbox"/>
			<input type="checkbox"/>
			<input type="checkbox"/>
			<input type="checkbox"/>
			<input type="checkbox"/>
			<input type="checkbox"/>
			<input type="checkbox"/>
			<input type="checkbox"/>

Gli oggetti saranno aggiudicati al minimo prezzo possibile in rapporto all'offerta precedente. A parità d'offerta prevale la prima ricevuta. Alla cifra di aggiudicazione andranno aggiunti i **diritti d'asta del 25%** fino a € 400.000 e del 21% sull'eccedenza.

Le persone impossibilitate a presenziare alla vendita possono concorrere all'asta compilando la presente scheda ed inviandola alla Casa D'Aste via email all'indirizzo **offerte@cambiaste.com**, almeno cinque ore prima dell'inizio dell'asta.

E' possibile richiedere la partecipazione telefonica barando l'apposita casella.

Le offerte, scritte e telefoniche, per lotti con stima inferiore a 300 euro, sono accettate solamente in presenza di un'offerta scritta pari alla stima minima riportata a catalogo.

Lo stato di conservazione dei singoli lotti non è indicato in maniera completa in catalogo, chi non potesse prendere visione diretta delle opere è pregato di richiedere un condition report al servizio apposito

La Casa D'Aste non sarà ritenuta responsabile per le offerte inavvertitamente non eseguite o per errori relativi all'esecuzione delle stesse.

I lotti acquistati saranno ritirati a cura dell'acquirente. La Casa D'Aste rimane comunque a disposizione per informazioni e chiarimenti in merito.

La presente scheda va compilata con il nominativo e l'indirizzo ai quali si vuole ricevere la fattura.

Data _____ Firma _____

Il sottoscritto concede al Battitore la facoltà di un ulteriore rilancio sull'offerta scritta con un massimale del: 5% 10% 20%

Firma _____

Ai sensi e per gli effetti degli artt. 1341 e 1342 del Codice Civile dichiaro di approvare specificatamente con l'ulteriore sottoscrizione che segue gli articoli ai punti 1,2,3,4,5,6,7,8,9 delle Condizioni di Vendita

Firma _____



